

企業の出勤状況調査（2024年1月分）

<アンケート結果総括>

■集計結果概要

- ・約7割の企業がテレワークを実施、約5割の企業が時差出勤を実施している
- ・8月に引き続き、12月も取組をした企業は横ばいとなった。

以前から引き続き、多くの企業の皆様には、テレワークや時差出勤を始めとするスムーズビズの実施にご協力いただいています。

テレワークや時差通勤を始めとするスムーズビズの実施は、通勤ラッシュの回避や新しいワークスタイルの実現に新型コロナウイルス感染症の再拡大防止にも役立ちます。引き続き、スムーズビズにご協力をお願いします。

調査にご協力いただき、ありがとうございました。

引き続き、定期的に調査を行い、登録企業の皆さまの取組状況把握に努め、都の取組検討に活用してまいります。

今後とも、アンケートへのご協力をお願いいたします。

企業の出勤状況調査（2024年1月分）

<実施概要>

■対象：約 58,000社

（スムーズBiz・時差Biz及び2020TDM推進プロジェクト登録企業、スムーズBiz実践期間の事後アンケート回答企業）

■質問項目

Q1: 12月の取り組み内容

Q2: 2023年8月からの取組規模の変化

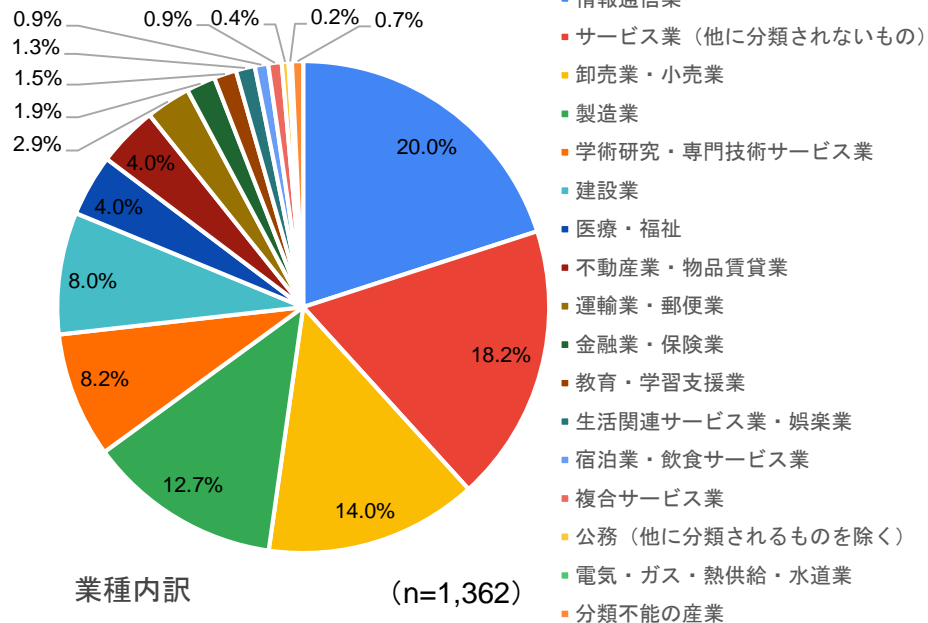
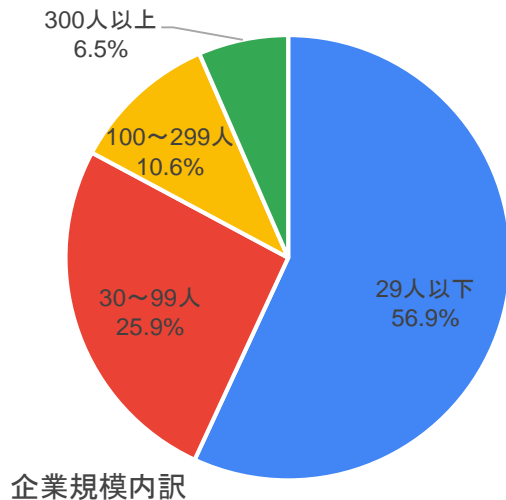
Q3: テレワークと時差出勤について

Q4: 従業員の出勤割合

Q5: 従業員の出勤時刻

■総回答企業数：1,362社

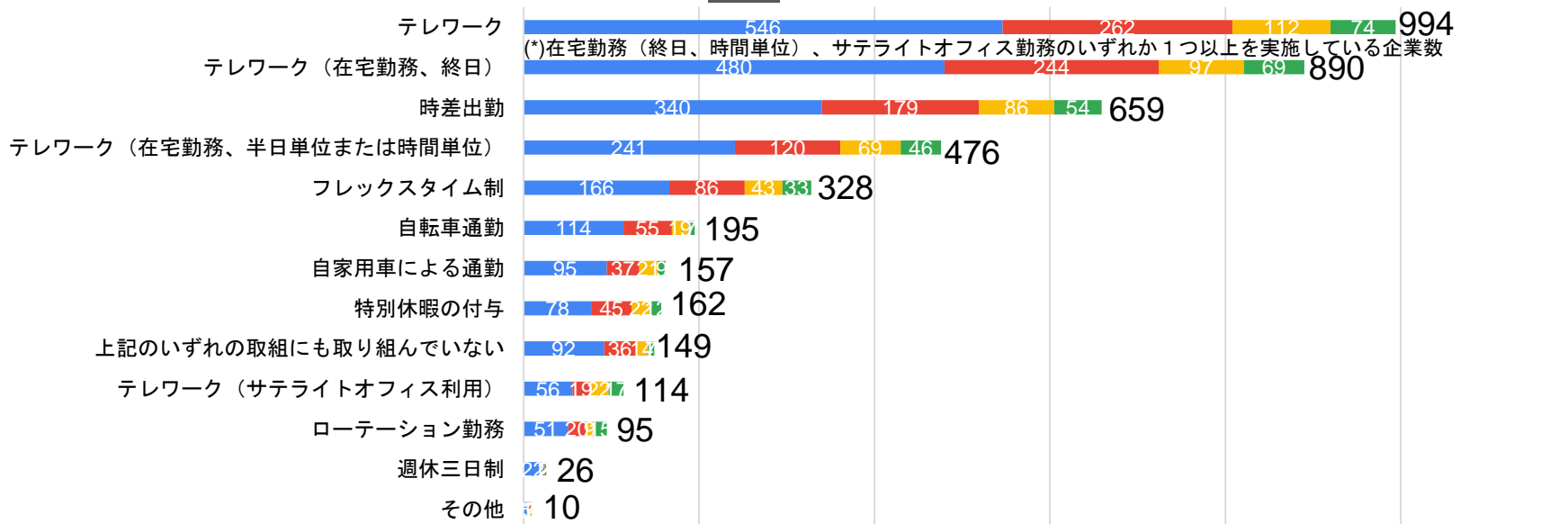
■実施期間：2024年1月9日～1月26日



Q1: 12月の取り組み内容

12月に回答企業が実施した取組内容内訳（複数回答可）

- ・ 全ての回答のうち、約7割がいずれかのテレワークを実施している
- ・ 全ての回答のうち、約5割が時差出勤を実施している



■ 29人以下 ■ 30～99人 ■ 100～299人 ■ 300人以上

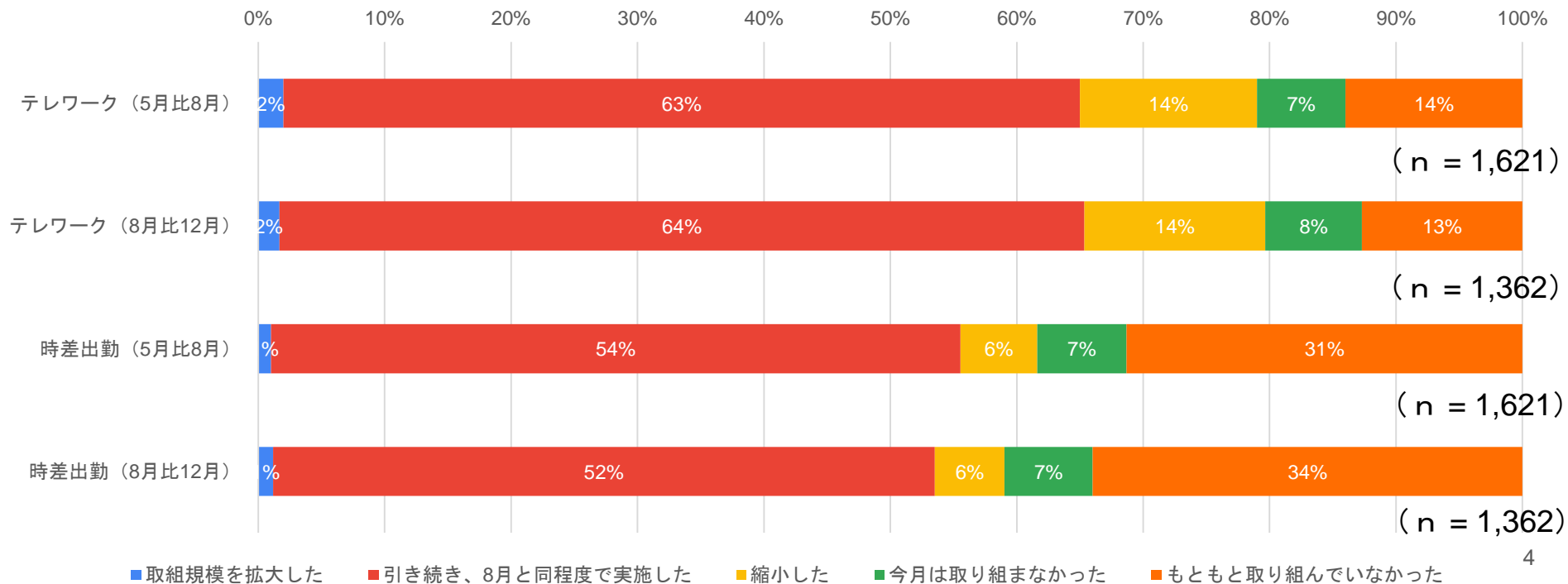
取り組み内容と企業規模の内訳

(N=1,362 / 複数回答)³

Q2: 2023年8月からの取組規模の変化

2023年8月と比較したテレワーク・時差出勤の取組規模の変化

- ・ テレワークは約6割、時差出勤は約5割の企業が同程度の規模で取組を継続している
- ・ 8月に引き続き、12月も取組をした企業は横ばいとなった。



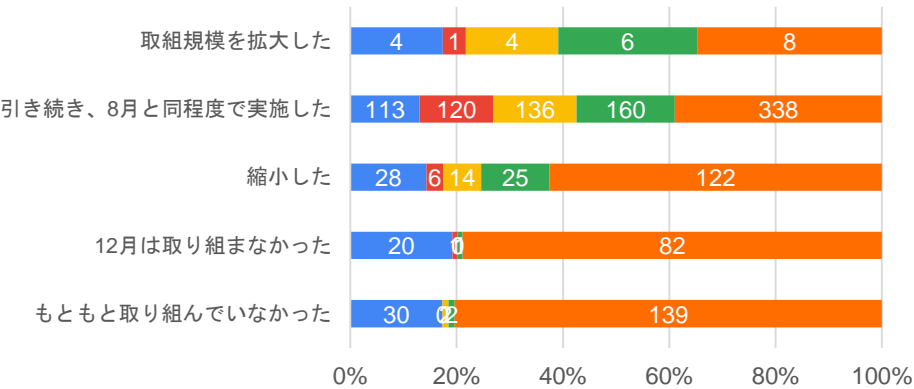
取組規模の変化と従業員の出勤割合

Q2の取組規模と出勤状況の関係

- ・テレワークについて、「取組規模を拡大」、「同程度で実施」した企業では、半数以上が8割以下の出勤状況となっている一方、縮小した企業では、8割以上が半数を超えている。
- ・時差出勤についても、「取組規模を拡大」、「同程度で実施」した企業では、半数以上が8割以下の出勤状況となっている。

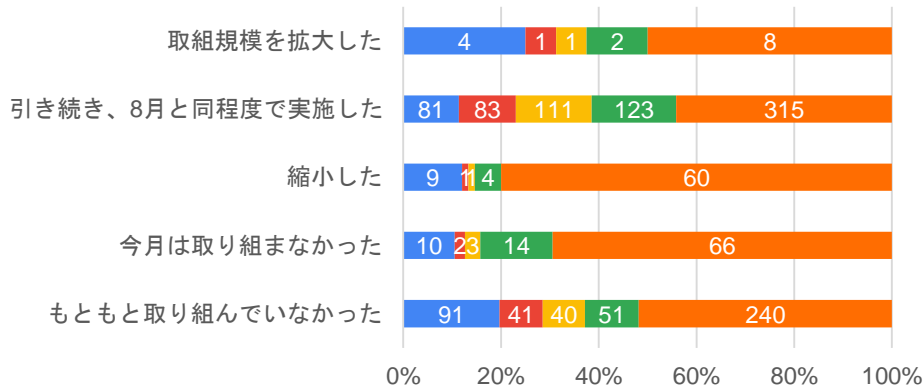
(n = 1,362)

テレワーク



■ほとんど出勤していない ■1~3割が出勤している
 ■3~5割が出勤している ■6~8割が出勤している
 ■8割以上が出勤している

時差出勤



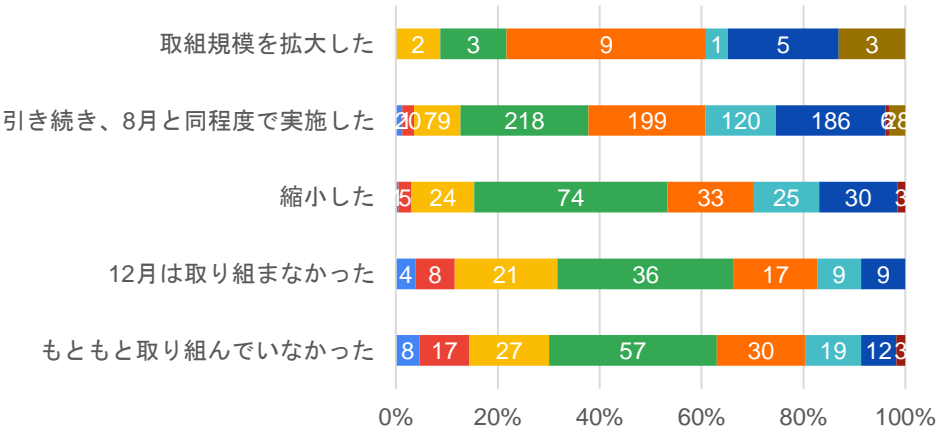
■ほとんど出勤していない ■1~3割が出勤している
 ■3~5割が出勤している ■6~8割が出勤している
 ■8割以上が出勤している

取組規模の変化と従業員の出勤時刻

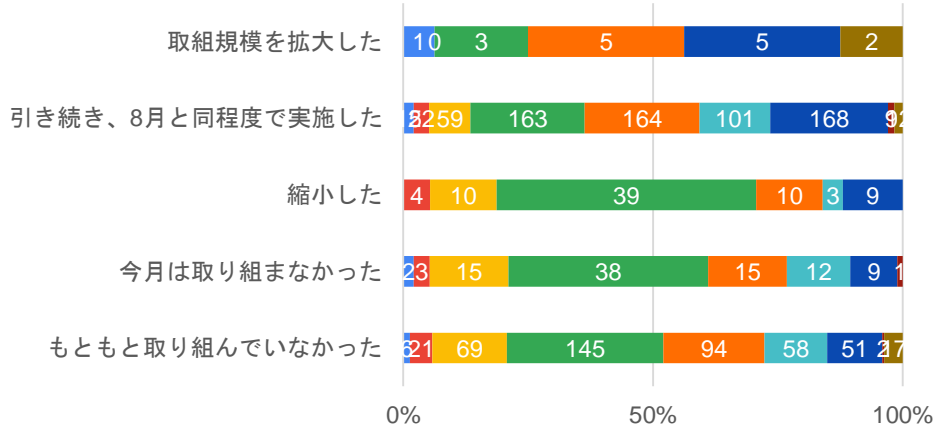
Q2の取組規模と出勤時刻の関係

- ・テレワークについても、「取組規模を拡大」、「同程度で実施」した企業では、ピーク時間帯（8時~9時）である「8:00~8:29」、「8:30~8:59」の割合が少なくなっている。
- ・どちらの取組も、取組規模を拡大した企業は、ピーク時間帯より遅い出勤時間帯にシフトする傾向がある。

テレワーク



時差出勤 (n = 1,362)

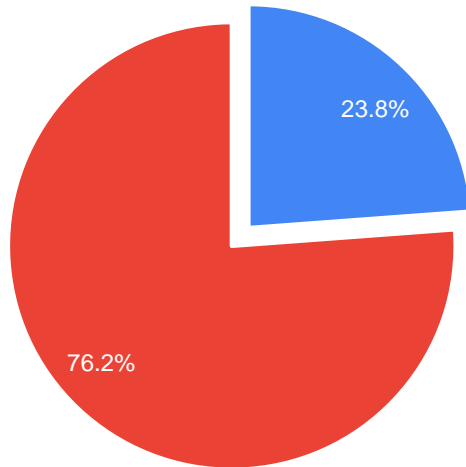


■ 7:29以前 ■ 7:30~7:59 ■ 8:00~8:29
■ 8:30~8:59 ■ 9:00~9:29 ■ 9:30~9:59
■ 10:00以降 ■ 分からない ■ 出社ゼロのため該当なし

■ 7:29以前 ■ 7:30~7:59 ■ 8:00~8:29
■ 8:30~8:59 ■ 9:00~9:29 ■ 9:30~9:59
■ 10:00以降 ■ 分からない ■ 出社ゼロのため該当なし

Q3:Q1において、「テレワーク」「時差出勤」を選択されなかった企業

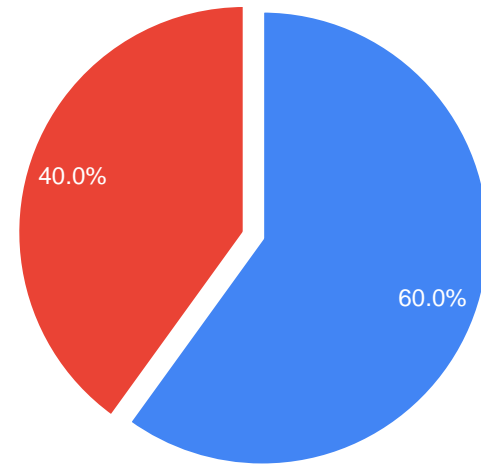
- ・ 以前はテレワークを実施していた企業が約8割ある一方、 以前は時差出勤を実施していた企業が約4割
- ・ テレワークに比べ、時差出勤はまだ試したことが無い企業が半数以上存在する。



(n = 382)

■ これまでも実施したことはない ■ 以前、テレワークを実施したことはある

これまでのテレワークの現状について



(n = 557)

■ これまでも実施したことはない ■ 以前、時差出勤を実施したことはある

これまでの時差出勤の現状について

Q4, 5: 従業員の出勤割合と時間帯

2023年12月の従業員の出勤割合とその時間帯

- ・ 約半数の企業が8割以上出勤していると回答
- ・ 出勤の時間帯としては8:30～8:59が一番多く、依然として通勤時間ピーク帯に出勤する企業が最も多い傾向は変わっていない。

